

深圳国瑞协创储能技术有限公司

# 瑞云 EMS APP 手册

## 修订历史

序号	版本	内容	修订人	时间
1	V1.0	初始版本	陈树雄	2023/04/17
2	V1.1	更新部分界面	陈树雄	2023/07/31
3	V1.2	更新 UI 及 Logo	陈树雄	2024/04/01

## 版权说明

- ◆ 版权归**深圳国瑞协创储能技术有限公司**所有，公司保留所有权利。
- ◆ 禁止以任何形式将本公司开发的固件或软件中的部分或全部数据用于商业目的。
- ◆ 禁止对本公司开发的软件进行反编译、解密或其他破坏原始程序设计的操作。

深圳国瑞协创储能技术有限公司

地址：广东省深圳市光明区凤凰街道光源二路贝特瑞新能源科技大厦 22 层

## 目录

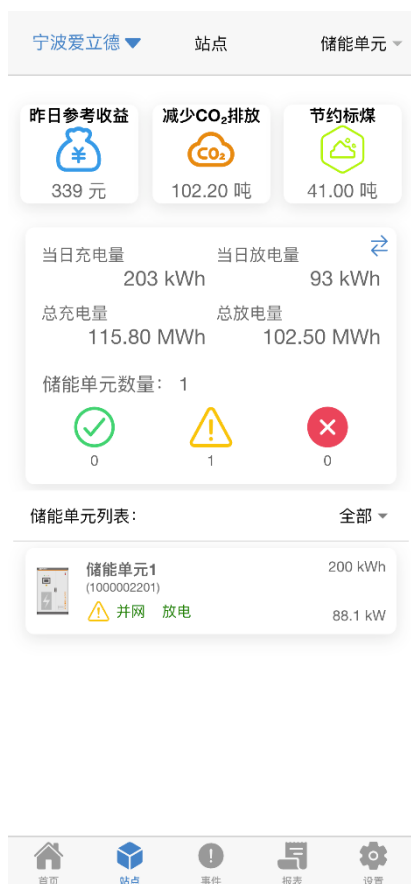
修订历史.....	1
版权说明.....	1
一、应用概况.....	3
1、应用说明.....	3
2、界面说明.....	3
3、环境要求.....	3
4、如何下载.....	4
二、用户登陆.....	5
三、首页.....	6
四、站点界面.....	7
1、储能单元界面.....	7
1.1、PCS.....	8
1.2、BMS.....	8
1.3、空调.....	9
1.4、消防.....	9
2、协调控制器.....	9
3、充电桩.....	9
五、事件界面.....	10
1、当前事件.....	10
2、历史事件.....	10
六、报表界面.....	11
1、电量统计.....	11
2、参考收益.....	11
3、事件统计.....	12
七、设置.....	13
1、站点管理.....	13
1.1、站点列表.....	13
1.2、站点新增.....	14
1.3、站点修改.....	14
2、设备列表.....	15
2.1、设备列表.....	15
2.2、设备修改.....	15
2.3、设备新增.....	16
3、通用设置.....	17
4、帐号与安全.....	17
5、退出.....	17

# 一、应用概况

## 1、应用说明

瑞云 EMS APP 是一个为方便运营人员了解和快速查找系统问题的工具，与公司瑞云 EMS 平台配套的手机软件，能实时显示及监控各设备的运行状态，对部分设备进行远程控制及调整，集合了 AI 算法，查看报表及曲线。

## 2、界面说明



用户登陆后，可展示如上图所示界面，界面大致分为五大块：包括【首页】、【站点】、【事件】、【报表】、【设置】

- 【首页】：包括有设备地图展示及总览信息统计；
- 【站点】：包括站点的切换，设备切换及设备状态及信息展示；
- 【事件】：包括当前事件及历史事件；
- 【报表】：包括电量统计、参考收益、事件统计；
- 【设置】：包括站点列表、设备列表、通用设置、帐号与安全、退出；

## 3、环境要求

应用	要求
手机系统	Android 9.0 及以上，iOS 13 及以上

## 4、如何下载

Android 用户可在国内主流应用商店，如华为、小米、荣耀、Vivo、OPPO 应用商店搜索瑞云 EMS 或国瑞协创进行下载；

iOS 用户可在 Appstore 搜索瑞云 EMS 或国瑞协创进行下载；

## 二、用户登陆

简体中文 ▾ 瑞云EMS 注册



👤 用户名  
用户长度4~20位，不能有特殊字符和中文

🔑 密码  
密码长度6~20位，必须包含数字字母的组合

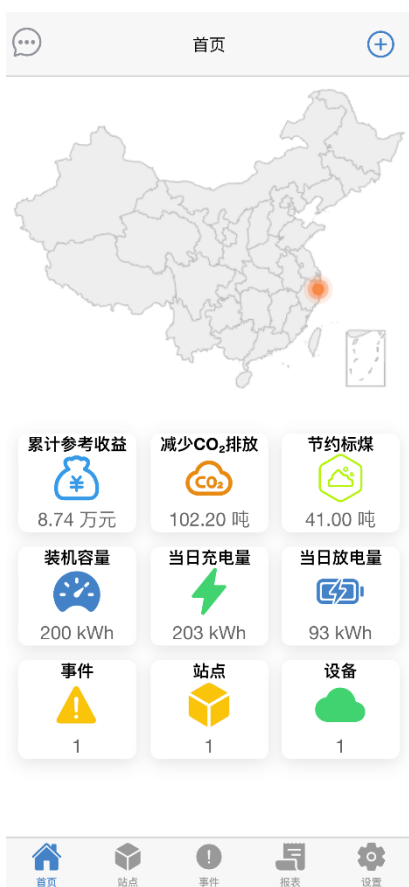
<-> 验证码 **m m C W**

登录

[短信验证码登陆](#) [忘记密码](#)

登录界面需要用户提供用户名及密码，验证码。用户也可以在这界面点击右上角注册新帐号，或是点击短信验证码登陆，当用户忘记自己密码时，可点击忘记密码，用短信验证码进行密码更新。

### 三、首页



用户登陆成功后，会进入到首页，首页会展示用户设备在地图中的位置，左上角是信息中心，右上角加号可添加设备。

地图上的红色标签对应着设备地理位置，点击可跳转到对应的站点。

在首页下半部分，会统计全部设备的累计参考收益，减少二氧化碳及节约标煤量，装机容量，及站点数量，设备数量，还有事件数，及当日总充电量，当日总放电量。

点击站点，可跳转到站点界面；

点击设备，可跳转到设备界面；

点击事件，可跳转到事件界面。

## 四、站点界面



站点界面左上角可切换站点，右上角可切换设备类型。站点上半部分显示昨日参考收益，当前站点减少二氧化碳及标煤量；

中间部分显示日放电量、日充电电量、总放电量、总充电电量、站点下设备总数及设备状态。点击右上角 可切换显示柱状图。

站点下半部分为设备的运行状态，包括设备名，设备运行模式及状态，总充放功率及容量。

点击储能单元 1 可跳转到储能单元界面。

### 1、储能单元界面

储能单元界面展示储能单元工作状态、运行模式、告警状态、故障状态、电池工作状态、系统通讯状态。

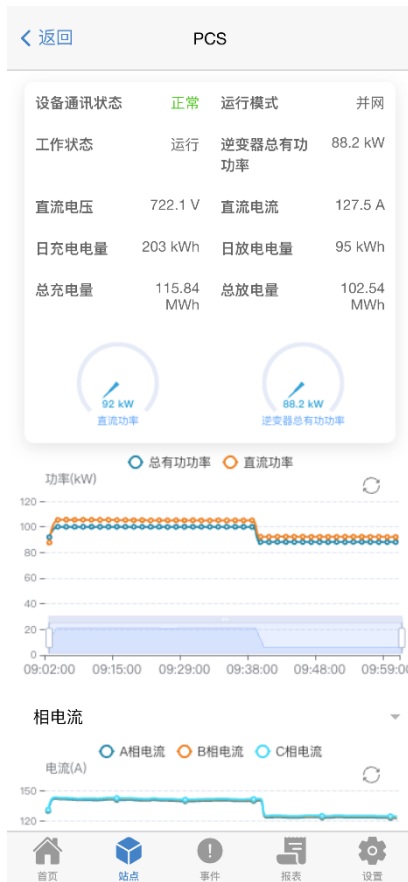
三个仪表分别展示储能单元的实时功率、SOC 及 SOH。PCS、BMS、空调、消防等设备状态及数量。点击可跳转到对应的界面。

下半部分展示两个图，总有功率及直流功率折线图，及日充放电量柱状图。





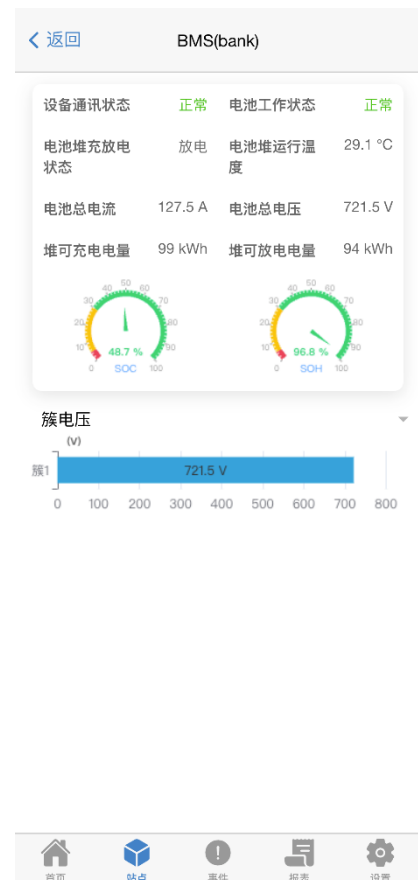
## 1.1、PCS



PCS 界面上半部分展示 PCS 重要的状态及参数。  
下半部分是展示总有功功率及直流功率折线图, 及直流量、相电流、线电压、视在功率、有功功率、无功功率、功率因数等对比折线图。

## 1.2、BMS

BMS 界面上半部分展示 BMS 重要的状态及参数。  
下半部分展示簇电压、簇电流、簇 SOC、单体最高电压、单体最低电压、平均温度、单体最高温度、单体最低温度的各簇柱状图。



### 1.3、空调

展示空调设备状态及信息；

< 返回		空调	
设备通讯状态	正常	开关机状态	打开
模式控制	制冷	制冷设定	--
室内湿度	66.8 %RH	室内温度	22 °C
蒸发温度	7.2 °C	送风机	--
除湿阀	--	压缩机	--
电加热	--	冷凝温度	--
室外温度	15.4 °C	冷凝风机输出	--
加湿器	--	室外风机	--
制冷回差	--	制热设定	--
制热回差	--		

### 1.4、消防

展示消防设备状态及信息；

< 返回		消防	
设备通讯状态	正常	可燃气体检测—低浓度	正常
可燃气体检测—高浓度	正常	BSP急停按钮	正常
远程急停	正常	水浸	正常
门禁	正常	BSPSPD反馈	正常
电气仓烟感告警	正常	电池仓烟感告警	告警
电池仓温感告警	正常	压力反馈信号	正常
声光报警器启动	关闭	消防风机	关闭
排风风机	关闭	风机	启动
PCS运行正常	启动	PCS运行故障	关闭
一级告警	--	二级告警	--
喷漆指示	--	BSP开关反馈	--
BCP浪涌1	--	BCP保险1	--
BCP浪涌2	--	BCP保险2	--

 首页	 站点	 事件	 报表	 设置
--	--	--	--	--

 首页	 站点	 事件	 报表	 设置
--	--	--	--	--

## 2、协调控制器

## 3、充电桩

## 五、事件界面



事件分当前事件及历史事件；

### 1、当前事件

当前事件展示当前各设备的状态；

可按右上角图标显示筛选项，对事件级别，类型，设备及时间段进行筛选。



### 2、历史事件

历史事件展示之前各设备的状态；

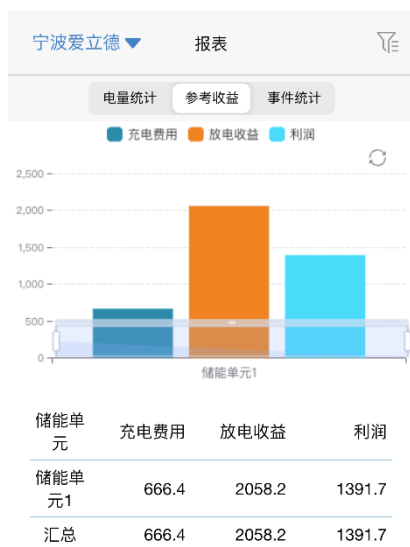
可按右上角图标显示筛选项，对事件级别，类型，设备及时间段进行筛选。

## 六、报表界面

报表分电量统计、参考收益、事件统计三大类；电量统计以折线图方式展示各个储能单元的电量，点击右上角图标可显示筛选项。

### 1、电量统计

如右图所示，用折线图显示电量图。可点击右上角图标进行筛选，电量筛选、储能单元筛选、与报表类型及时间筛选。电量分充电量、放电量；报表又分时报，日报、月报。



### 2、参考收益

如左图所示。用柱状图显示收益量。可点击右上角图标进行筛选，类型筛选，储能单元筛选及充电费用、放电收益，利润筛选。

类型分汇总、平、谷、峰、尖；充电费用、放电收益、利润。

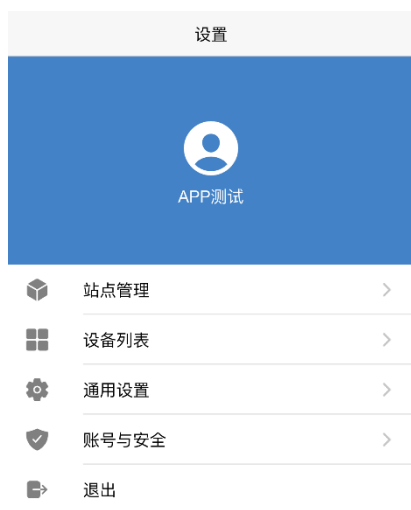


### 3、事件统计

事件统计展示各事件类型事件数。  
分为通知，告警及故障，可用时间进行筛选。



## 七、设置



上半部分显示用户信息；  
下半部分分别是站点管理、设备列表、通用设置、帐号与安全及退出。

站点管理可添加及修改已有站点信息；  
设备列表可添加及修改已有设备信息。可通过设备二维码进行添加。

通用设置包括语言的设置，及刷新时间配置。  
帐号与安全，有隐私政策及第三方 SDK 说明。



### 1、站点管理

#### 1.1、站点列表

如右图所示，显示已有站点列表，包括站点名称站点 ID 及状态，点击后面开关可开关站点。

点击各项可进入站点修改；

点击右上角图标可新增站点；



## 1.2、站点新增

授权码从公司设备上所贴的二维码获取。  
 站点名称可任意取名，长度 4-20 个字符；  
 站点状态默认为开启；  
 联系人，联系电话及备注为可选项。



## 1.3、站点修改

可修改站点名称及状态，联系人，联系电话，备注可选填。



## 2、设备列表

### 2.1、设备列表

如右图所示，显示所有设备列表，包括设备名及单元 ID 和序列号。

点击任何一项可进入到设备修改界面。

点击右上角图标可新增设备。



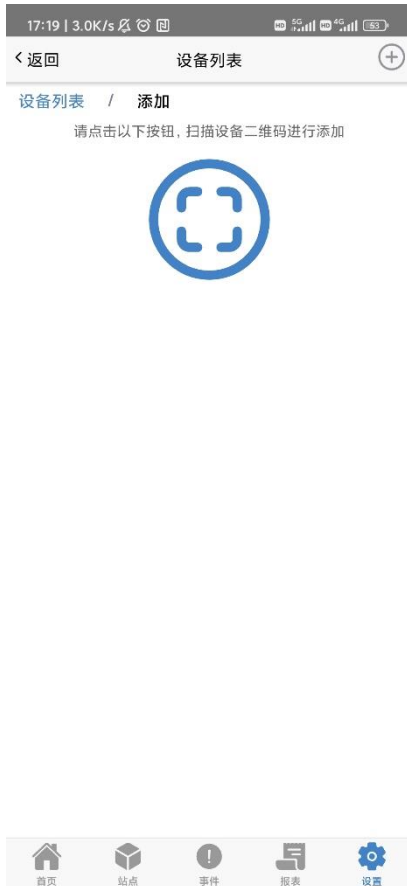
### 2.2、设备修改

如左图所示，设备修改可修改设备名及设备所在地址，点击获取位置坐标可获取所在地址的地图坐标，方便在首页地图上显示标记。





## 2.3、设备新增



新增设备会让您扫描设备二维码，填写设备信息，包括设备所在地址，设备地图坐标，设备名。

### 3、通用设置

通用设置语言设置及刷新间隔设置。



### 4、帐号与安全

展示隐私政策及第三方信息共享清单。



### 5、退出

点击退出可退出帐号，会自动返回到登陆界面。